

# LETTORE RFID LECTEUR RFID RFID READER LECTOR RFID

## IP54

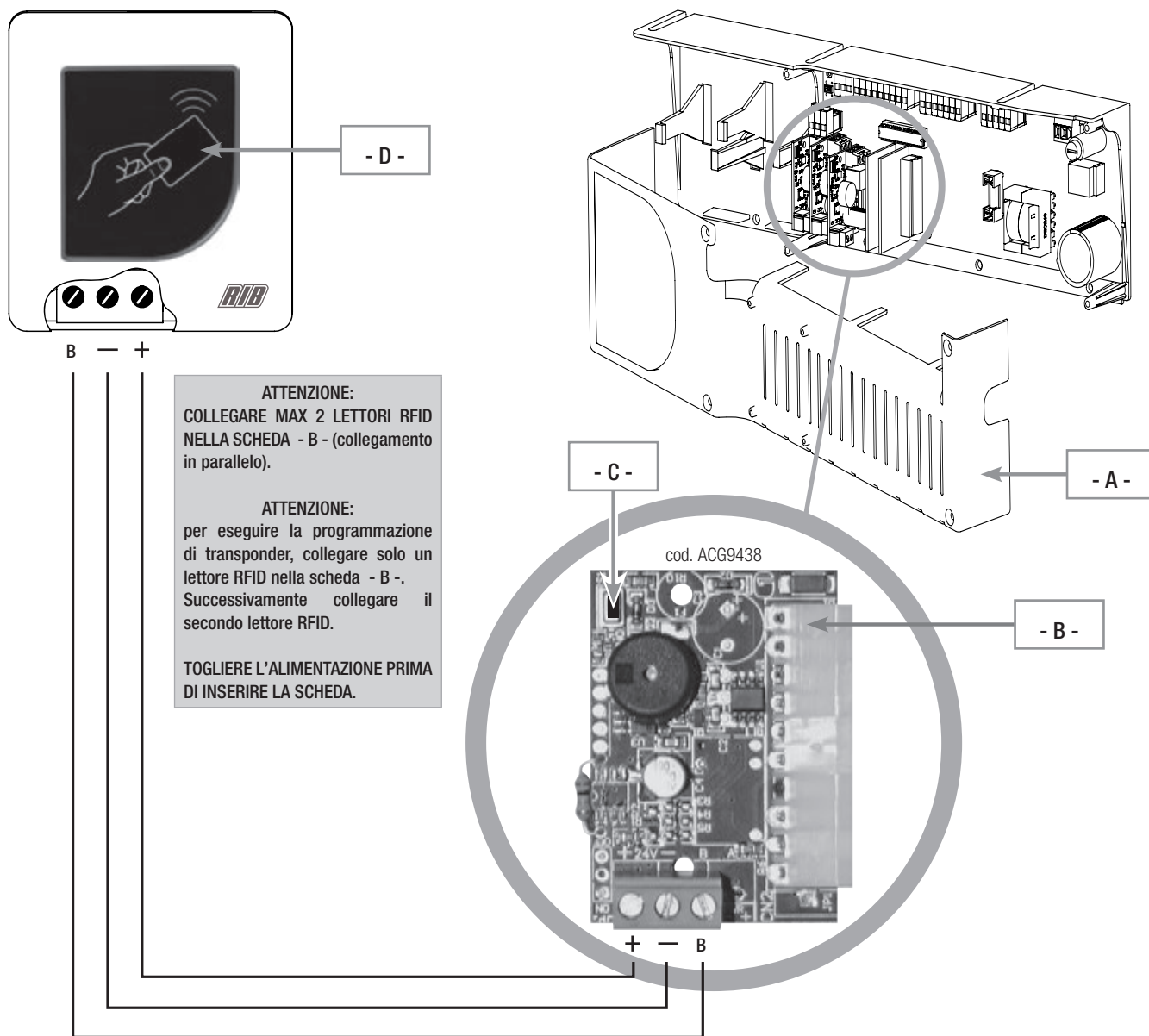
code ACG9416 lettore via cavo da incasso  
lecteur via câble encastrable  
through cable built-in reader  
lector vía cable empotrado

code ACG9417 lettore via cavo da parete  
lecteur via câble mural  
through cable to wall reader  
lector vía cable de pared



CE

## COLLEGAMENTI E PROGRAMMAZIONE LETTORE RFID PER PORTE AUTOMATICHE SLIDER



### MEMORIZZAZIONE TRASPONDER (TESSERA o PORTACHIAVI)

- Togliere il coperchio - A - dalla centrale di comando.
- Inserire la scheda - B - cod. ACG9438 in una delle sedi libere.
- Mantenere premuto il pulsante - C - appoggiando il trasponder (TESSERA o PORTACHIAVE) entro 5 secondi sul lettore come indicato in figura - D - fino ad udire un "BEEP" di avvenuta memorizzazione.
- Rilasciare il tasto - C - .
- Ripetere l'operazione ad ogni memorizzazione di trasponder.
- Chiudere il coperchio della centrale di comando - A - .

### INDICAZIONI

- Nessun "BEEP" = trasponder da memorizzare.
- 1 "BEEP" = trasponder memorizzato.
- 2 "BEEP" = se si ripete la memorizzazione di un trasponder già memorizzato.
- 3 "BEEP" = dopo l'annullamento di un trasponder.
- 4 "BEEP" = in modalità "annullamento" trasponder non memorizzato.

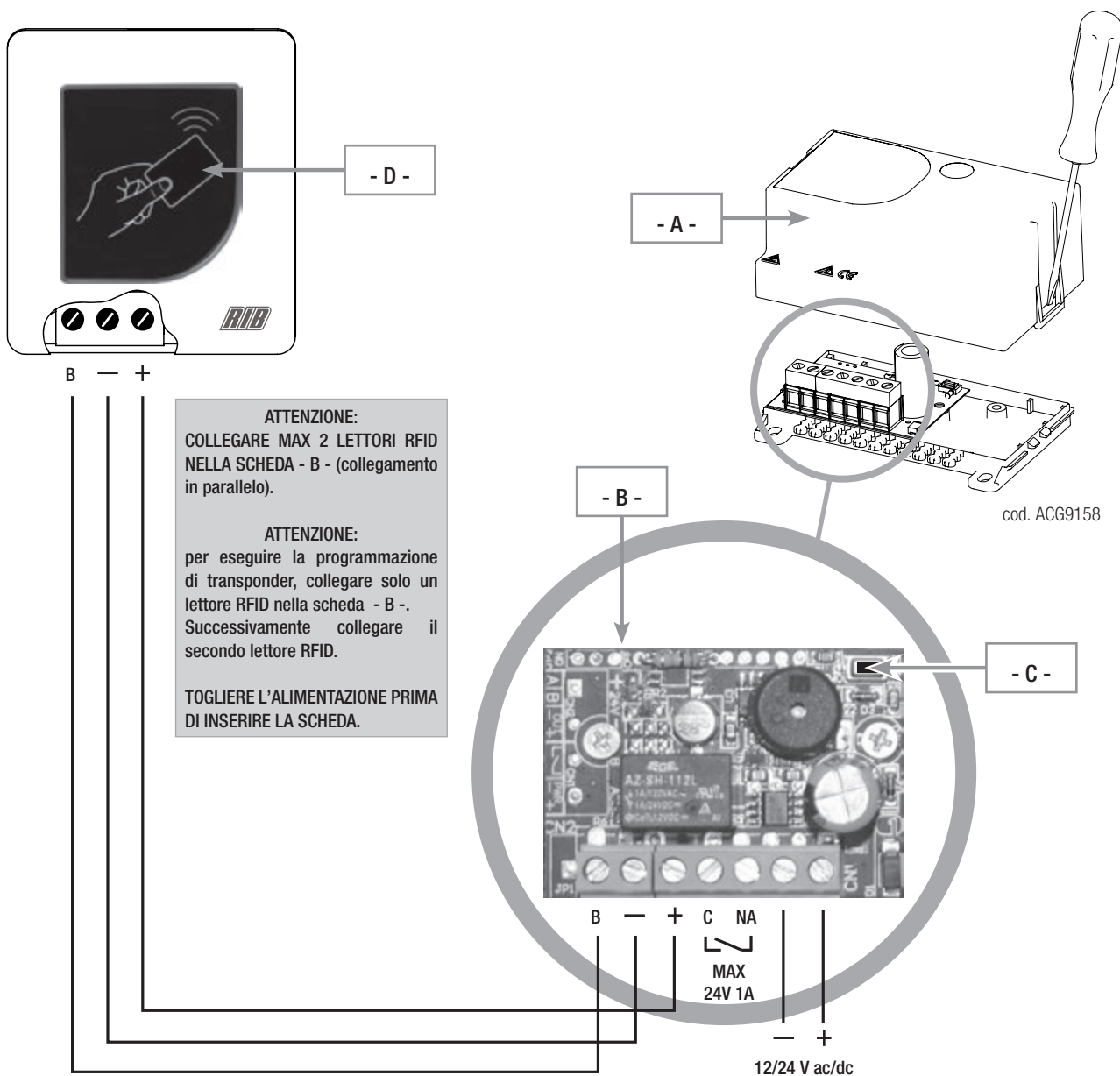
- 5 "BEEP" = memoria lettore trasponder esaurita (max 125 codici).
- 10 "BEEP" = annullamento di tutti i codici in memoria.

### ANNULLAMENTO DI UN TRASPONDER

Mantenere premuto il pulsante - C - fino a "BEEP CONTINUO". Avvicinare il trasponder (seguono 3 "BEEP" di conferma annullamento). Rilasciare il pulsante - C - .

### RESET LETTORE TRASPONDER

Cancella la memoria annullando tutti i trasponder memorizzati. Mantenere premuto il pulsante - C - fino allo spegnimento del "BEEP CONTINUO" (seguono 10 "BEEP" di conferma reset totale). Rilasciare il pulsante - C - .



## MEMORIZZAZIONE TRASPONDER (TESSERE o PORTACHIAVI)

- Togliere il coperchio - A - dal box ricevitore cod. ACG9158.
- Alimentare la scheda - B - con tensione 12 o 24 V ac/dc
- Mantenere premuto il pulsante - C - appoggiando il trasponder (TESSERA o PORTACHIAVE) entro 5 secondi sul lettore come indicato in figura - D - fino ad udire un "BEEP" di avvenuta memorizzazione.
- Rilasciare il tasto - C - .
- Ripetere l'operazione ad ogni memorizzazione di trasponder.
- Chiudere il coperchio del box ricevitore - A - .

## INDICAZIONI

- Nessun "BEEP" = trasponder da memorizzare.
- 1 "BEEP" = trasponder memorizzato.
- 2 "BEEP" = se si ripete la memorizzazione di un trasponder già memorizzato.
- 3 "BEEP" = dopo l'annullamento di un trasponder.
- 4 "BEEP" = in modalità "annullamento" trasponder non memorizzato.

- 5 "BEEP" = memoria lettore trasponder esaurita (max 125 codici).
- 10 "BEEP" = annullamento di tutti i codici in memoria.

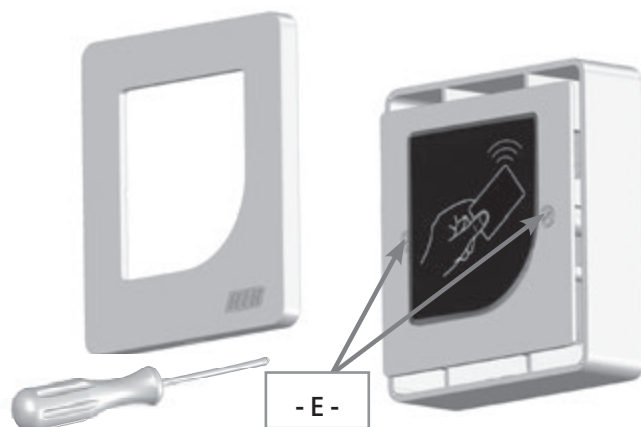
## ANNULLAMENTO DI UN TRASPONDER

Mantenere premuto il pulsante - C - fino a "BEEP CONTINUO". Avvicinare il trasponder (seguono 3 "BEEP" di conferma annullamento). Rilasciare il pulsante - C - .

## RESET LETTORE TRASPONDER

Cancella la memoria annullando tutti i trasponder memorizzati. Mantenere premuto il pulsante - C - fino allo spegnimento del "BEEP CONTINUO" (seguono 10 "BEEP" di conferma reset totale). Rilasciare il pulsante - C - .

ATTENZIONE: PRIMA DI CHIUDERE IL COPERCHIO SERRARE LE VITI DI BLOCCAGGIO - E -.



## CARATTERISTICHE TECNICHE

- Alimentazione	12 ÷ 28 Vdc
- Assorbimento	50 mA
- Sistema di lettura	con antenna portante a 125Khz
- Codice di lettura	Manchester code
- Tipo di lettura	a contatto con antenna
- Distanza massima tra lettore e scheda decodificatore	10 m
- Temperatura di lavoro	0°C ÷ +45°C

## OPTIONAL

Per i collegamenti ed i dati tecnici degli accessori attenersi ai relativi libretti di istruzione.

### TESSERA CON TRANSPONDER RFID



10 pezzi

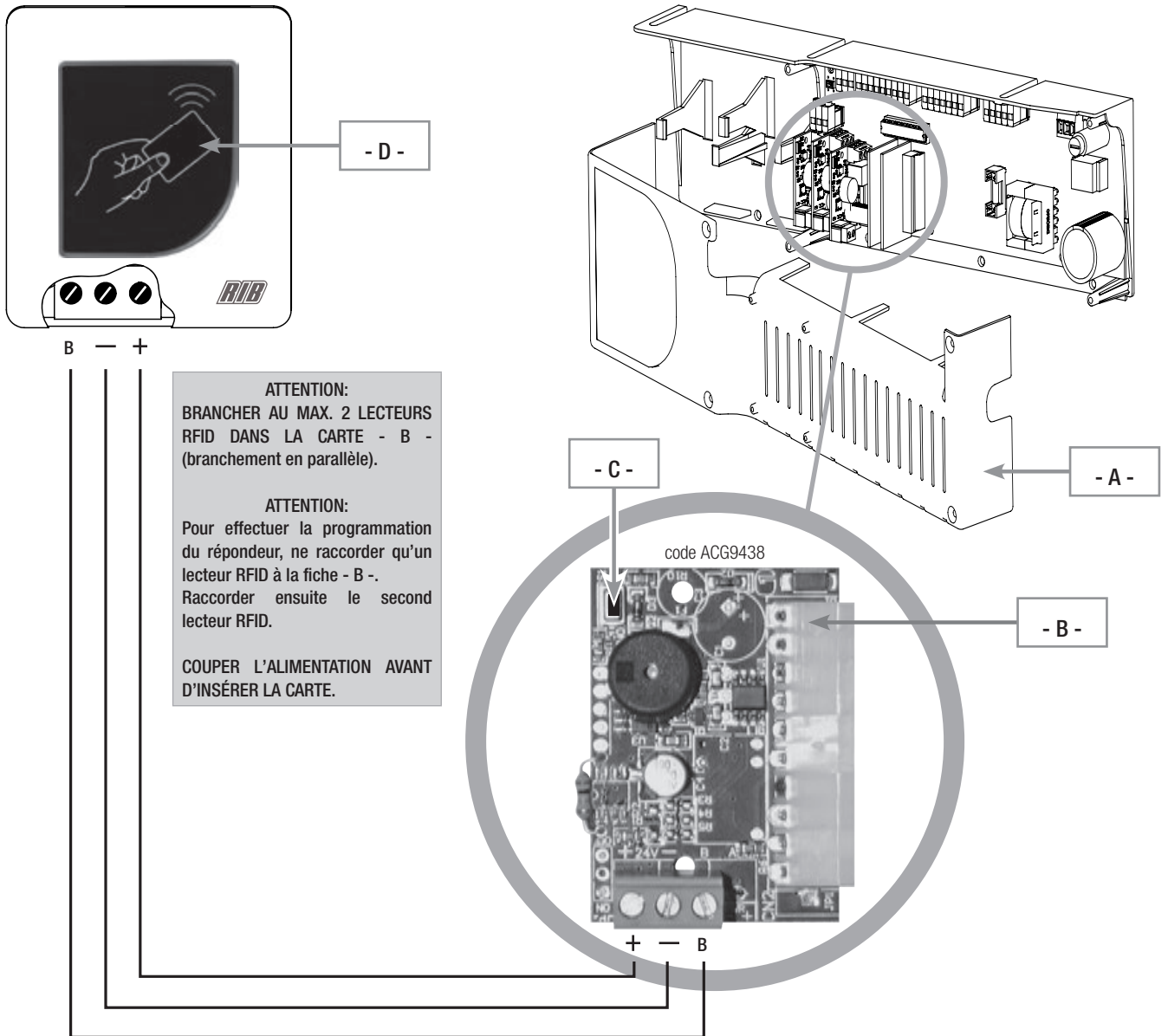
cod. ACG9457

### PORTACHIAVI CON TRANSPONDER RFID



10 pezzi

cod. ACG9458



## MÉMORISATION DU TRANSPONDEUR (CARTE ou PORTE-CLEFS)

- Enlever le couvercle - A - de la centrale de commande.
- Insérer la fiche - B - code ACG9438 dans un des logements libres.
- Maintenir le bouton - C - pressé en appuyant le transpondeur (CARTE ou PORTE-CLEFS) dans 5 s sur le lecteur, comme illustré sur la figure - D -, jusqu'à écouter un "BEEP" qui indique que la mémorisation a été réalisée.
- Relâcher le bouton - C -.
- Répéter l'opération à chaque mémorisation du transpondeur.
- Fermer le couvercle de la centrale de commande - A -.

## INDICATIONS

- Aucun "BEEP" = transpondeur à mémoriser.
- 1 "BEEP" = transpondeur mémorisé.
- 2 "BEEP" = si la mémorisation d'un transpondeur déjà mémorisé est répétée.
- 3 "BEEP" = après l'annulation d'un transpondeur.
- 4 "BEEP" = en mode "annulation", transpondeur non mémorisé.

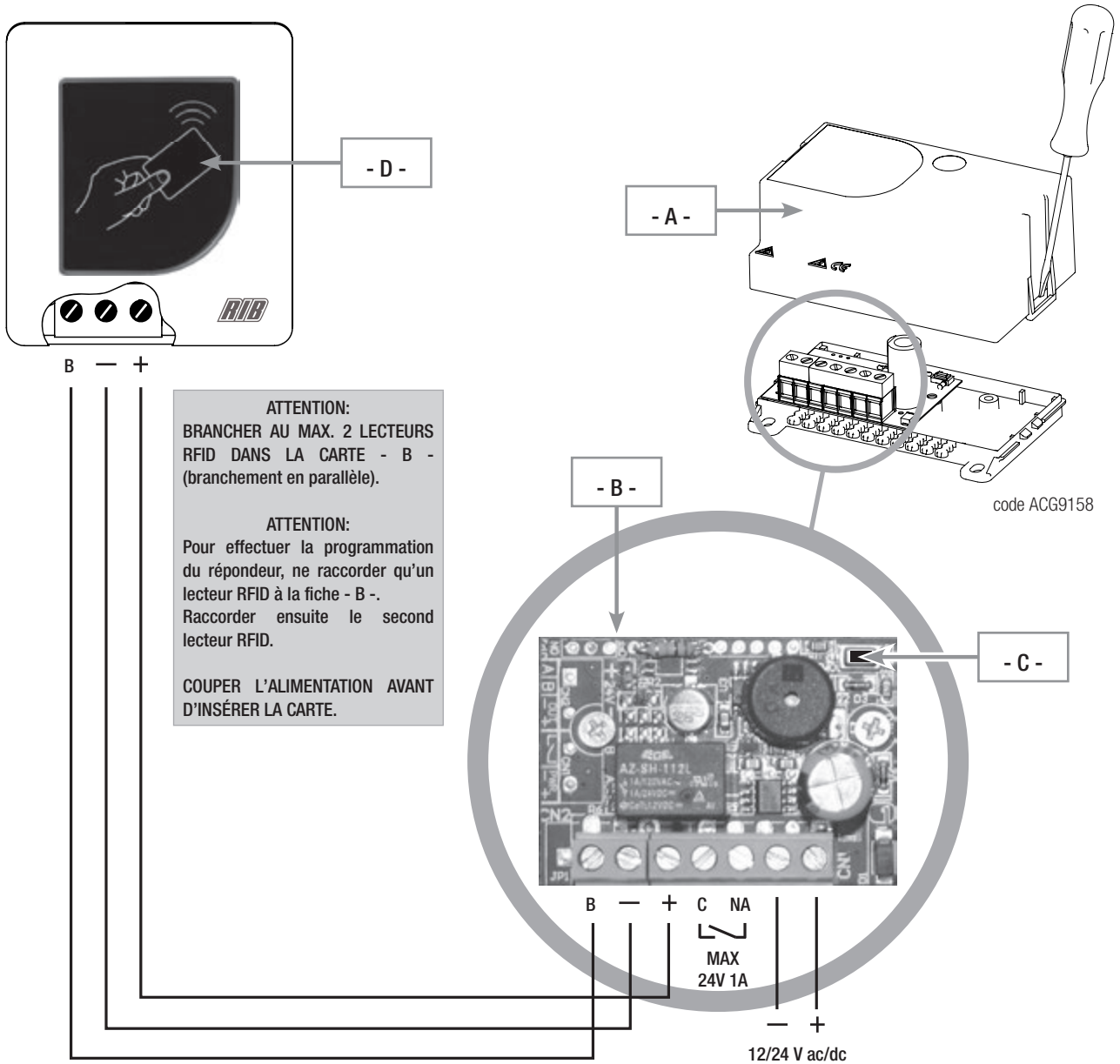
- 5 "BEEP" = mémoire du lecteur transpondeur épuisée (max. 125 codes).
- 10 "BEEP" = annulation de tous les codes existants dans la mémoire.

## ANNULATION D'UN TRANSPONDEUR

Maintenir le bouton - C - pressé jusqu'à écouter un "BEEP" CONTINU.  
Approcher le transpondeur, 3 "BEEP" se suivent pour confirmer l'annulation. Relâcher le bouton - C -.

## RÉINITIALISATION DU LECTEUR TRANSPONDEUR

Cette opération réinitialise la mémoire en annulant tous les transpondeurs mémorisés.  
Maintenir le bouton - C - pressé jusqu'à l'extinction du "BEEP" CONTINU, 10 "BEEP" se suivent pour confirmer la réinitialisation totale. Relâcher le bouton - C -.



**MÉMORISATION DU TRANSPONDEUR (CARTE ou PORTE-CLEFS)**

- Enlever le couvercle - A - du boîtier récepteur code ACG9158.
- Alimenter la carte - B - avec une tension de 12 ou 24 Vca/cc.
- Maintenir le bouton - C - pressé en appuyant le transpondeur (CARTE ou PORTE-CLEFS) dans 5 s sur le lecteur, comme illustré sur la figure - D -, jusqu'à écouter un "BEEP" qui indique que la mémorisation a été réalisée.
- Relâcher le bouton - C -.
- Répéter l'opération à chaque mémorisation du transpondeur.
- Fermer le couvercle du boîtier récepteur - A -.

**INDICATIONS**

- Aucun "BEEP" = transpondeur à mémoriser.
- 1 "BEEP" = transpondeur mémorisé.
- 2 "BEEP" = si la mémorisation d'un transpondeur déjà mémorisé est répétée.
- 3 "BEEP" = après l'annulation d'un transpondeur.
- 4 "BEEP" = en mode "annulation", transpondeur non mémorisé.

- 5 "BEEP" = mémoire du lecteur transpondeur épuisée (max. 125 codes).
- 10 "BEEP" = annulation de tous les codes existants dans la mémoire.

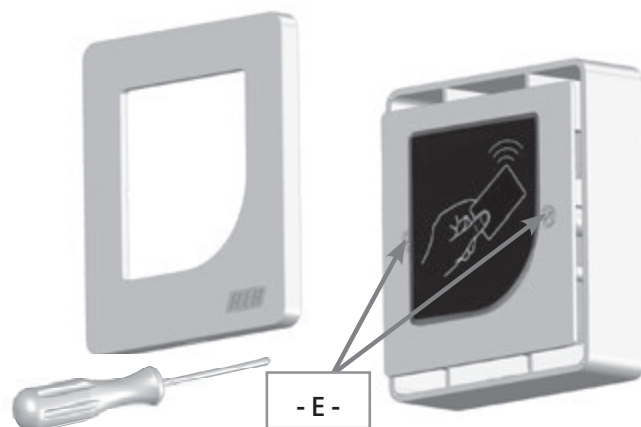
**ANNULATION D'UN TRANSPONDEUR**

Maintenir le bouton - C - pressé jusqu'à écouter un "BEEP" CONTINU. Approcher le transpondeur, 3 "BEEP" se suivent pour confirmer l'annulation. Relâcher le bouton - C -.

**RÉINITIALISATION DU LECTEUR TRANSPONDUR**

Cette opération réinitialise la mémoire en annulant tous les transpondeurs mémorisés. Maintenir le bouton - C - pressé jusqu'à l'extinction du "BEEP" CONTINU, 10 "BEEP" se suivent pour confirmer la réinitialisation totale. Relâcher le bouton - C -.

ATTENTION: AVANT DE FERMER LA COUVERTURE SERRER LES VIS DE BLOCAGE - E -.



## CARACTÉRISTIQUES TECHNIQUES

- Alimentation	12 ÷ 28 Vdc
- Absorption	50 mA
- Système de lecture	avec antenne porteuse à 125 KHz
- Code de lecture	codage Manchester
- Type de lecture	au contact de l'antenne
- Distance maximum entre le lecteur et la carte décodeur	10 m
- Température de fonctionnement	0°C ÷ +45°C

## OPTIONS

Pour les branchements et les données techniques des accessoires, se conformer aux livrets d'instruction correspondants.

### CARTE MUNIE D'UN RÉPONDEUR RFID



10 pièces

code ACG9457

### PORTE-CLEFS MUNI D'UN RÉPONDEUR RFID

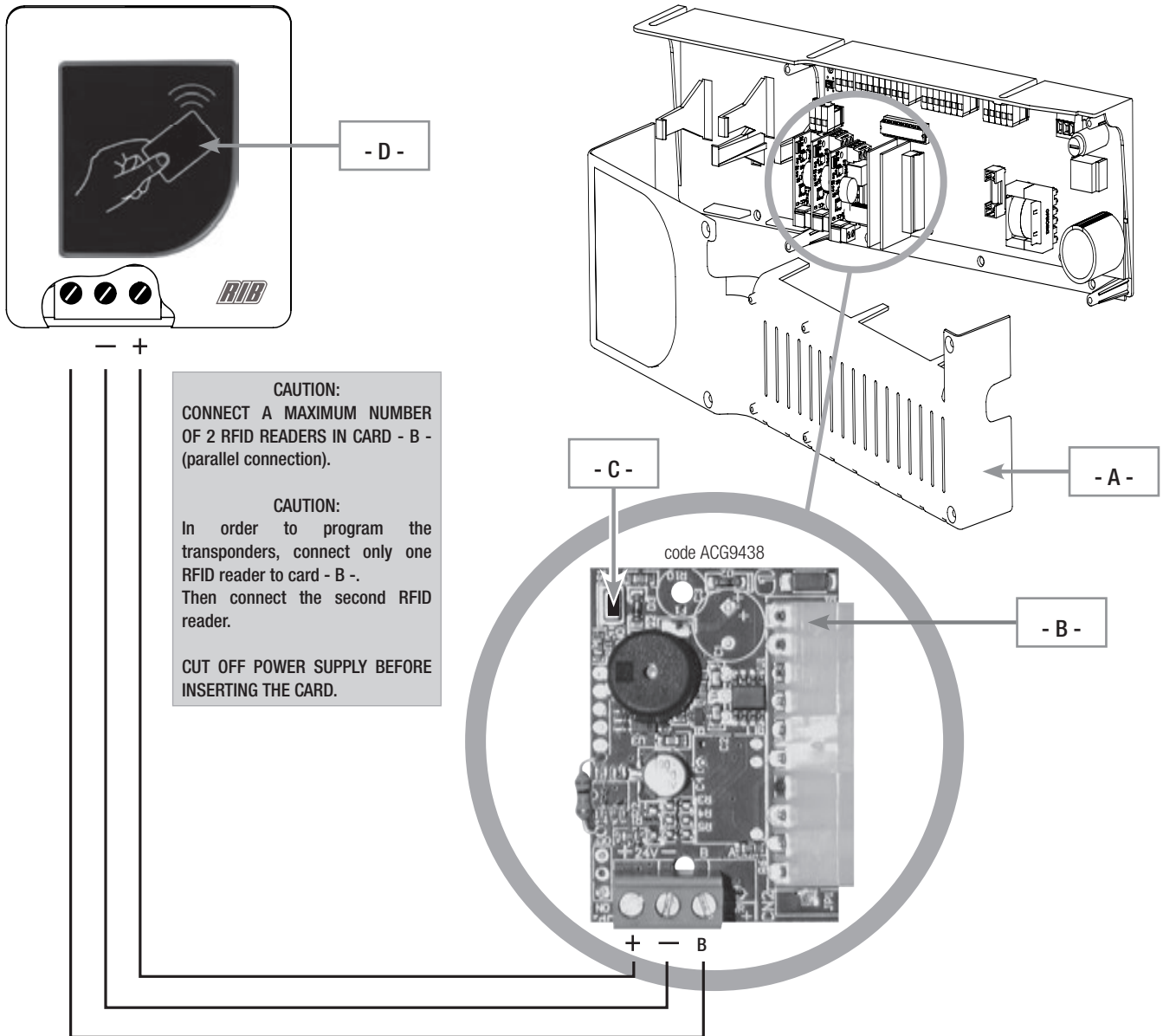


10 pièces

code ACG9458



## CONNECTIONS AND PROGRAMMING FOR RFID READER FOR AUTOMATIC SLIDER DOORS



### TRANSPONDER MEMORISATION (CARD or KEY HOLDER)

- Remove cover - A - from the control unit.
- Insert card - B - code ACG9438 into one of the available slots.
- Press and hold down button - C - placing the transponder (CARD or KEY HOLDER) within 5 sec. on the reader as shown in figure - D - until hearing a "BEEP" indicating that memorisation has been completed.
- Release key - C -.
- Repeat the operation for each transponder memorisation.
- Close the control unit cover - A -.

### INDICATIONS

- no "BEEP" = transponder to be memorised.
- 1 "BEEP" = transponder memorised.
- 2 "BEEPS" = the memorisation of a transponder that is already memorised is repeated.
- 3 "BEEPS" = after the annulment of a transponder.
- 4 "BEEPS" = in "annulment" mode transponder not memorised.

- 5 "BEEPS" = transponder reader memory full (maximum: 125 codes).
- 10 "BEEPS" = annulment of all the memorised codes.

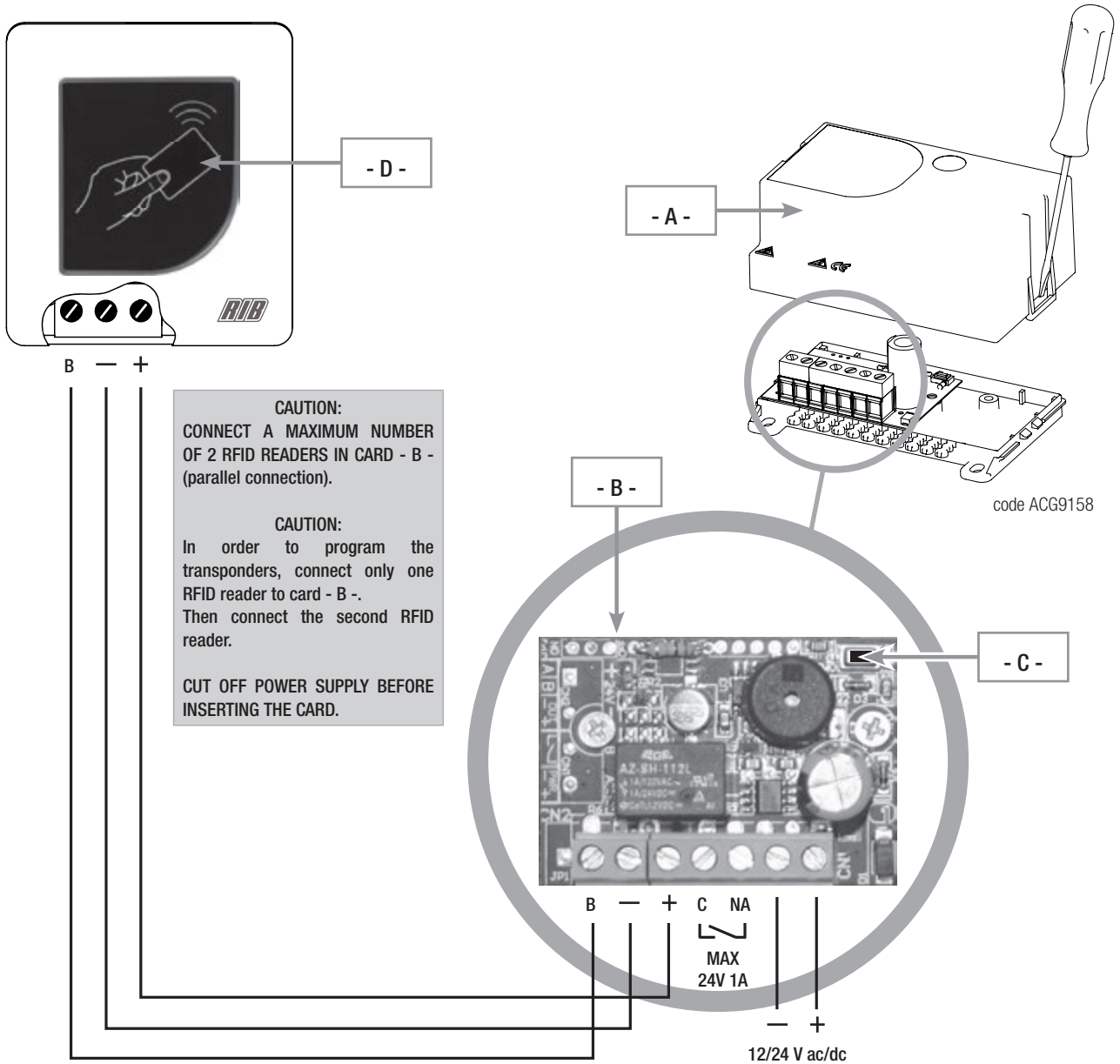
### ANNULMENT OF A TRANSPONDER

- Press and hold down button - C - until a "CONSTANT BEEP".
- Bring the transponder near (3 "BEEPS" confirming the annulment can be heard).
- Release button - C -.

### TRANSPONDER READER RESETTING

- Reset the memory by annulling all the memorised transponders.
- Press and hold down button - C - until the "CONSTANT BEEP" stops (10 "BEEPS" confirming the total reset can be heard).
- Release button - C -.





### TRANSPONDER MEMORISATION (CARD or KEY HOLDER)

- Remove cover - A - from the receiver box code ACG9158.
- Supply card - B - with 12 or 24 V ac/dc voltage.
- Press and hold down button - C - placing the transponder ((CARD or KEY HOLDER) within 5 sec. on the reader as shown in figure - D - until hearing a "BEEP" indicating that memorisation has been completed.
- Release key - C - .
- Repeat the operation for each transponder memorisation.
- Close the receiver box cover - A - .

### INDICATIONS

- no "BEEP" = transponder to be memorised.
- 1 "BEEP" = transponder memorised.
- 2 "BEEPS" = the memorisation of a transponder that is already memorised is repeated.
- 3 "BEEPS" = after the annulment of a transponder.
- 4 "BEEPS" = in "annulment" mode transponder not memorised.

- 5 "BEEPS" = transponder reader memory full (maximum: 125 codes).
- 10 "BEEPS" = annulment of all the memorised codes.

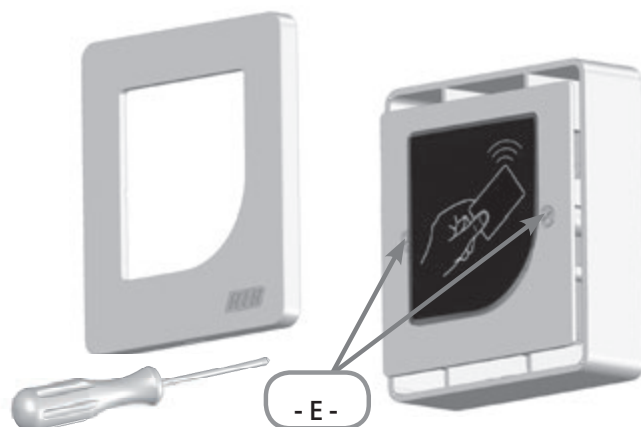
### ANNULMENT OF A TRANSPONDER

- Press and hold down button - C - until a "CONSTANT BEEP".
- Bring the transponder near (3 "BEEPS" confirming the annulment can be heard).
- Release button - C - .

### TRANSPONDER READER RESETTING

- Reset the memory by annulling all the memorised transponders.
- Press and hold down button - C - until the "CONSTANT BEEP" stops (10 "BEEPS" confirming the total reset can be heard).
- Release button - C - .

**CAUTION: BEFORE CLOSING THE COVER, TIGHTEN LOCK SCREWS - E -.**



**TECHNICAL SPECIFICATIONS**

- |  |                             |
|--|-----------------------------|
| - Power supply   | 12 ÷ 28 Vdc                 |
| - Power consumption                                    | 50 mA                       |
| - Reading system                                       | carrier at 125 KHz          |
| - Reading code   | Manchester code             |
| - Type of reader                                       | in contact with the antenna |
| - Maximum distance between the reader and decoder card | 10 m                        |
| - Operating temperature                                | 0°C ÷ +45°C                 |

**ACCESSORIES**

For the connections and the technical data of the optional equipments follow the relevant handbooks.

**CARD WITH RFID TRANSPONDER**



10 pieces

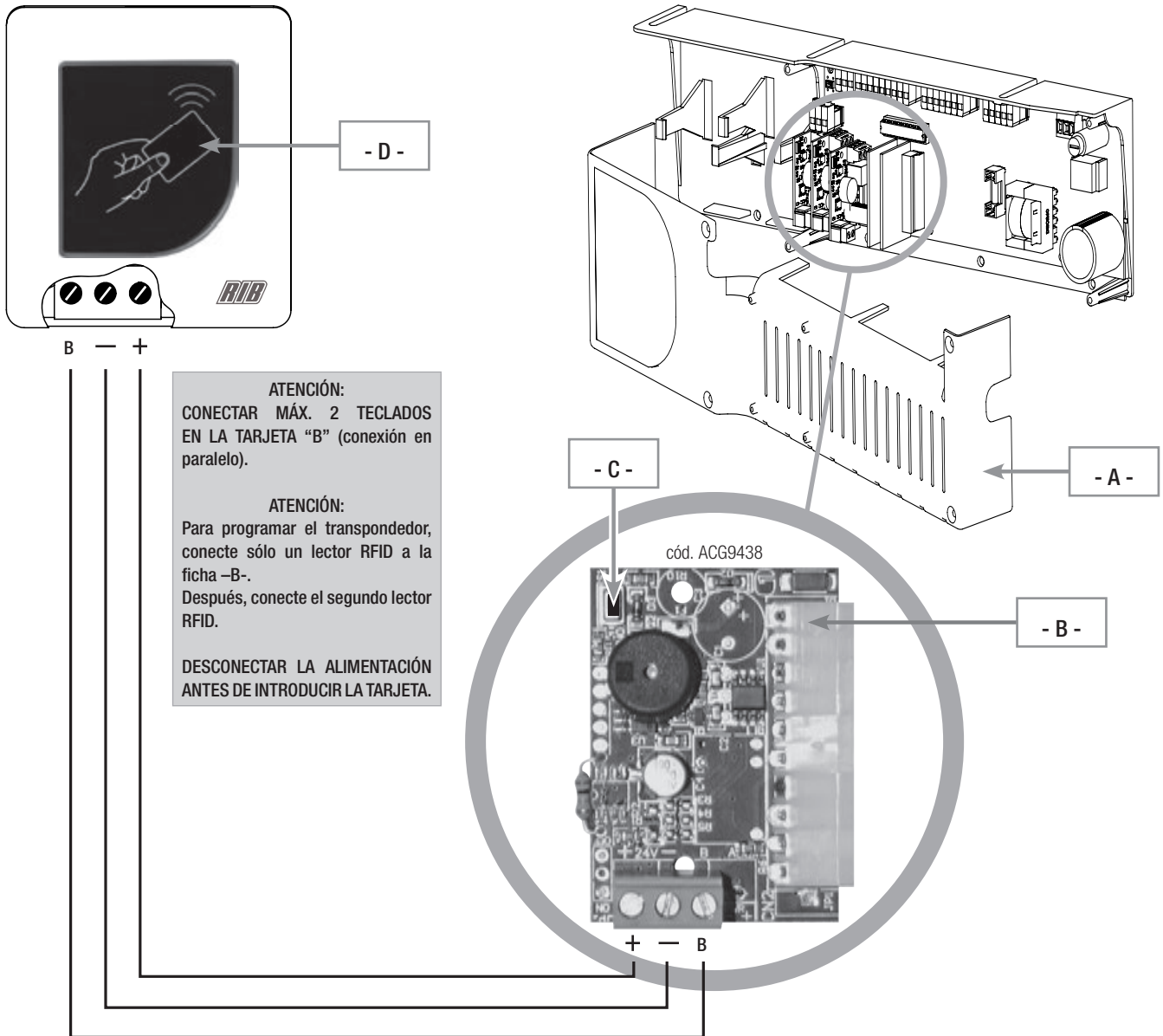
code ACG9457

**KEY HOLDER WITH RFID TRANSPONDER**



10 pieces

code ACG9458



## MEMORIZACIÓN TECLADO DIGITAL (TARJETA o LLAVERO)

- Quitar la tapa - A - de la central de control.
- Introduzca la ficha - B - cód. ACG9438 en una de las sedes libres.
- Mantener presionado el pulsador - C - apoyar el teclado digital (TARJETA o LLAVERO) dentro de 5 segundos en el lector como se muestra en la figura - D -, se oirá un "BEEP" que indica que la memorización fue realizada.
- Suelte la tecla - C -.
- Repetir la operación para cada memorización del teclado.
- Cerrar la tapa de la central de control - A -.

## INDICACIONES

- ningún "BEEP" = teclado a memorizar.
- 1 "BEEP" = teclado memorizado.
- 2 "BEEP" = si se repite la memorización de un teclado ya memorizado.
- 3 "BEEP" = después de la anulación de un teclado.
- 4 "BEEP" = en modalidad "anulación" teclado no memorizado.

- 5 "BEEP" = memoria tarjeta agotada (max 125 cód.).
- 10 "BEEP" = anulación de todos los códigos en la memoria.

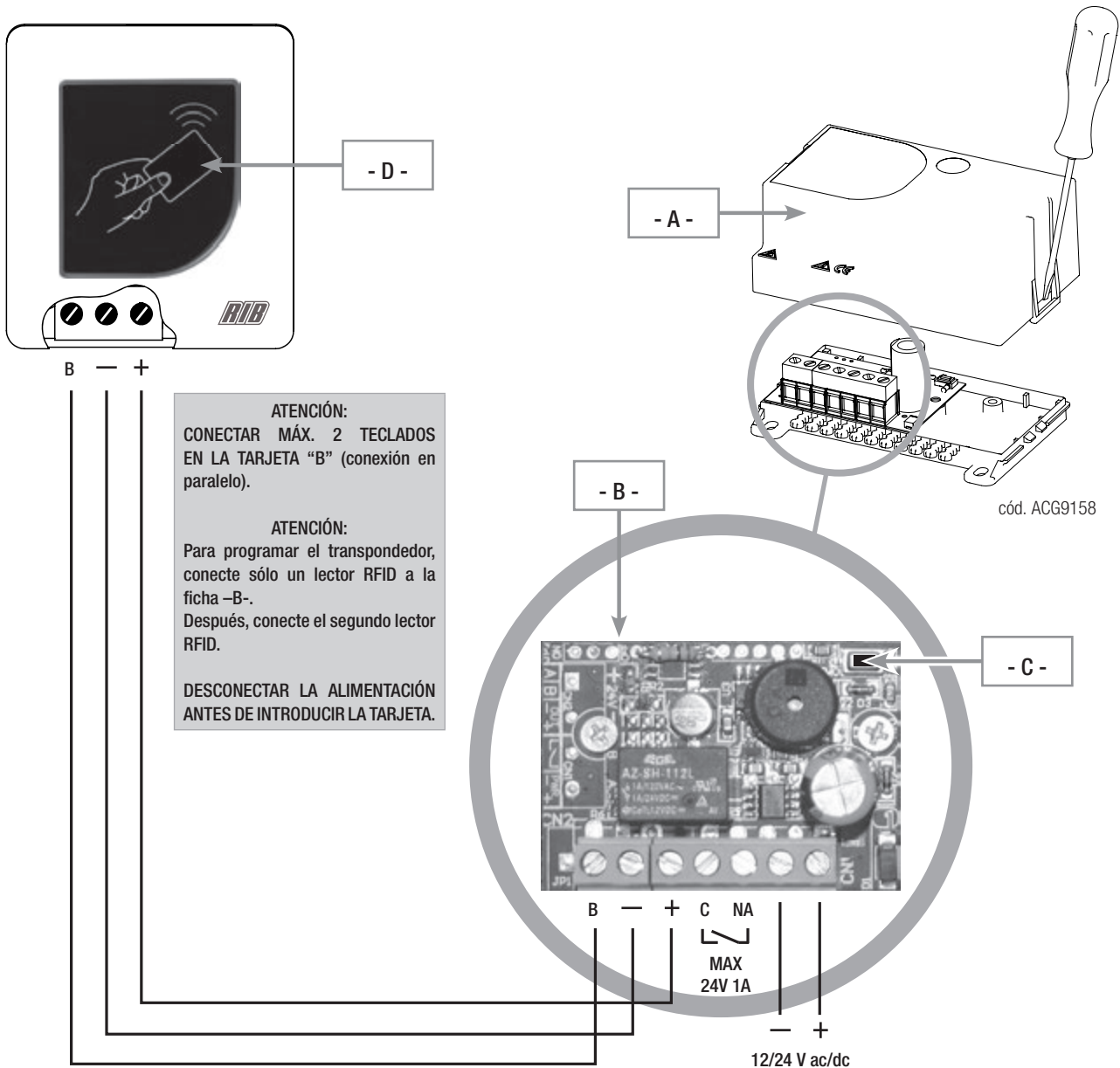
## ANULACIÓN DE UN TECLADO

- Mantener presionado el pulsador - C - hasta el "BEEP CONTINUO".
- Llevar el teclado (siguen 3 "BEEP" de confirmación de anulación).
- Soltar el pulsador - C -.

## RESET LECTORE TECLADO

- Resetea la memoria anulando todos los teclados memorizados.
- Mantener presionado el pulsador - C - hasta el apagado del "BEEP CONTINUO" (siguen 10 "BEEP" de confirmación de reseteo total).
- Soltar el pulsador - C -.

## CONEXIONES Y PROGRAMACIÓN LECTOR RFID



### MEMORIZACIÓN TECLADO DIGITAL (TARJETA o LLAVERO)

- Quitar la tapa - A - del box receptor cód. ACG9158.
- Alimentar la tarjeta - B - con tensión 12 o 24 V ac/dc
- Mantener presionado el pulsador - C - apoyar el teclado digital (TARJETA o LLAVERO) dentro de 5 segundos en el lector como se muestra en la figura - D -, se oirá un "BEEP" que indica que la memorización fue realizada.
- Suelte la tecla - C -.
- Repetir la operación para cada memorización del teclado.
- Cerrar la tapa del box receptor - A -.

### INDICACIONES

- ningún "BEEP" = teclado a memorizar.
- 1 "BEEP" = teclado memorizado.
- 2 "BEEP" = si se repite la memorización de un teclado ya memorizado.
- 3 "BEEP" = después de la anulación de un teclado.
- 4 "BEEP" = en modalidad "anulación" teclado no memorizado.

- 5 "BEEP" = memoria tarjeta agotada (max 125 cód.).
- 10 "BEEP" = anulación de todos los códigos en la memoria.

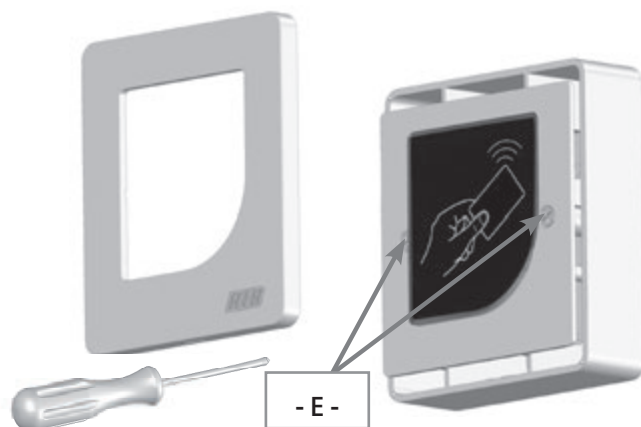
### ANULACIÓN DE UN TECLADO

- Mantener presionado el pulsador - C - hasta el "BEEP CONTINUO".
- Llevar el teclado (siguen 3 "BEEP" de confirmación de anulación).
- Soltar el pulsador - C -.

### RESET LECTORE TECLADO

- Resetea la memoria anulando todos los teclados memorizados.
- Mantener presionado el pulsador - C - hasta el apagado del "BEEP CONTINUO" (siguen 10 "BEEP" de confirmación de reseteo total).
- Soltar el pulsador - C -.

ATENCIÓN: ANTES DE CERRAR LA CUBIERTA AJUSTAR LOS TORNILLOS DE BLOQUEO - E -.



## CARACTERÍSTICAS TÉCNICAS

- Alimentación	12 ÷ 28 Vdc
- Absorción	50 mA
- Sistema de lectura	con antena a 125Khz
- Código de lectura	Codificación Manchester
- Tipo de lectura	en contacto con antena
- Distancia máxima entre lector y ficha descodificación	10 m
- Temperatura de trabajo	0°C ÷ +45°C

## OPCIONALES

Para las conexiones y datos técnicos de los accesorios, consultar los manuales respectivos.

### TARJETA CON TRANSPONDEDOR RFID



10 piezas

cód. ACG9457

### LLAVERO CON TRANSPONDEDOR RFID



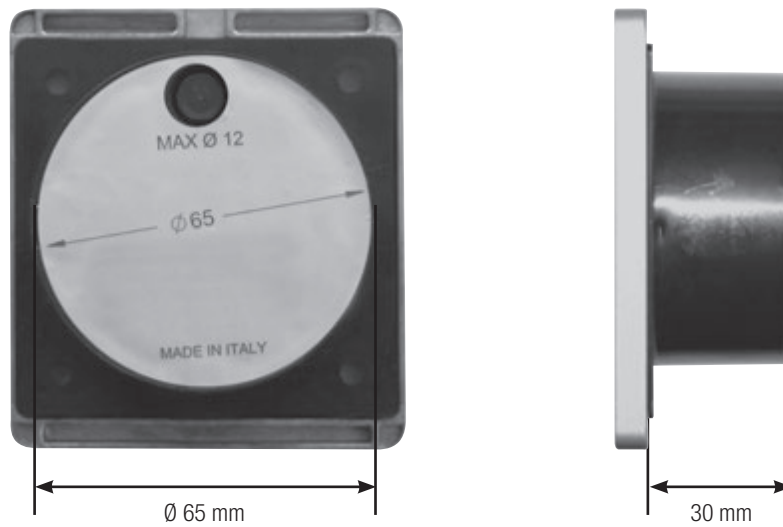
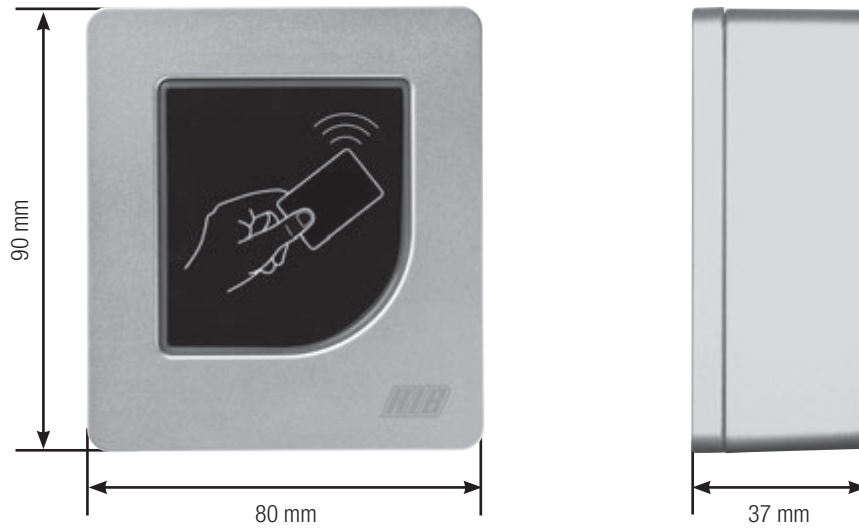
10 piezas

cód. ACG9458









Foro per LETTORE DA INCASSO  
 Trou pour LECTEUR ENCASTRABLE  
 BUILT-IN READER hole  
 Agujero para LECTOR EMPOTRADO