

## Avvio programma

All'avvio del programma LithioSoft si apre una finestra che rimane attiva durante il progressivo caricamento dei parametri del programma. Al termine il sistema passa alla finestra successiva.



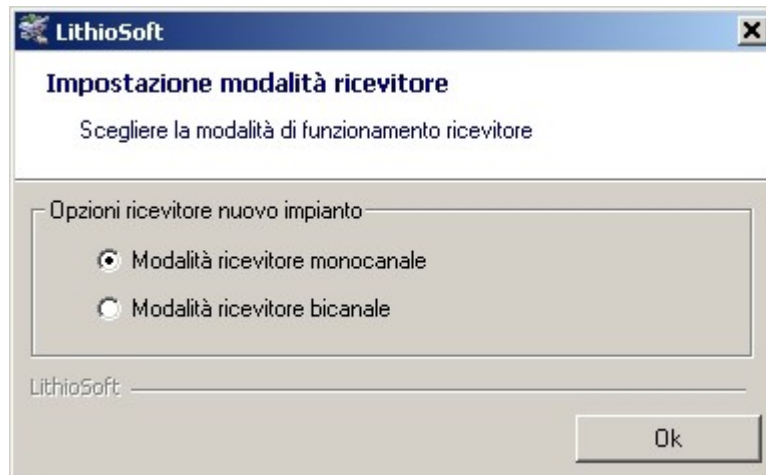
## Impostazione lingua

La seconda finestra che si presenta è quella di selezione della lingua del programma. Posizionandosi su una bandiera e cliccando con il mouse si attiva la lingua prescelta e tutte le scritte del programma verranno visualizzate in tale lingua. Nella parte inferiore della finestra è presente un'opzione denominata "Imposta lingua come default" che è possibile attivare. Tale opzione memorizza la lingua preferita ed evita la richiesta ad ogni avvio del programma. Il pulsante Annulla permette invece di uscire dal programma.



## Impostazione parametri impianto

Selezionata la lingua si attiva la richiesta di impostazione della tipologia di ricevitore monocanale o bicanale che viene presentato in automatico ad ogni avvio del programma. Premere OK per confermare la vostra selezione.

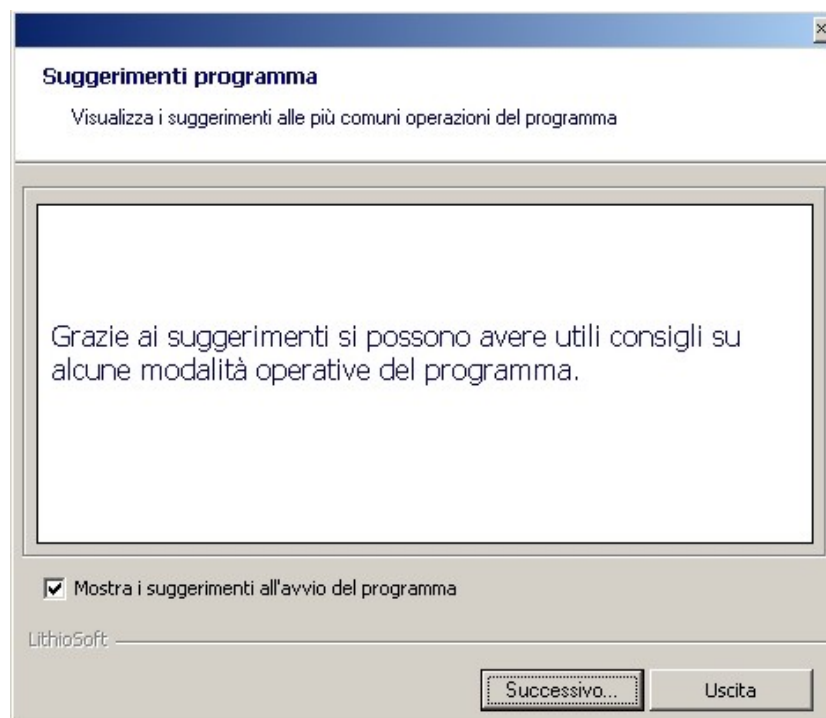


## Suggerimenti programma

Selezionato il tipo di ricevitore, se attivati, vengono proposti alcuni suggerimenti utili alle più comuni operazioni. Sono dei piccoli promemoria su alcune delle più comuni operazioni eseguibili che può essere comodo leggere di tanto in tanto. Eliminando la spunta dall'opzione "Mostra i suggerimenti all'avvio del programma" questa finestra non verrà più presentata (a meno che non venga ripristinata l'opzione nel menu opzioni programma della finestra principale).

Premendo "Successivo" si visualizzano altri suggerimenti.

Premendo "Uscita" si accede alla finestra principale del programma.



## La finestra principale del programma

La finestra principale del programma permette di gestire tutte le operazioni di un impianto.

The screenshot shows the main window of the LithioSoft program. The window title is "LithioSoft - C:\ABSsoftware\LithioSoft\data\LithioSoftNew.txt". The menu bar includes "File", "Modifica", and "Strumenti ?". The toolbar contains icons for file operations, with a red circle '1' around the 'File' icon. The main area is divided into several sections:

- DATI IMPIANTO:** Contains form fields for "NOME IMPIANTO:", "PERSONA DI RIFERIMENTO:", "INDIRIZZO:", "N. CIVICO:", "CAP:", "LOCALITÀ:", "PROV.:", "TELEFONO:", "FAX:", "E-MAIL:", and "NOTE IMPIANTO:". A red circle '2' is around the "INDIRIZZO:" field.
- CODICI IMPIANTO:** A table with columns "Nr.", "Canale", "Utente", and "Note". A red circle '5' is around the "Utente" column header.
- CODICE FIDELIZZAZIONE:** A row of checkboxes labeled "ON" and numbers 1-10.
- TIPO RICEVITORE:** A dropdown menu currently showing "Monocanale". A red circle '3' is around this dropdown.
- CONFIGURAZIONE CANALE TELECOMANDO SU RICEVITORE:** A section with four rows (Canale A, B, C, D). Each row has a dropdown menu (all set to "Impulsivo") and three numeric input fields for "Ore", "Min", and "Sec". A red circle '4' is around the "Avvia caricamento codici su pc" button.
- Buttons:** Two green buttons at the bottom: "Avvia caricamento codici su pc" and "Avvia caricamento codici su memory box". A red circle '6' is around the status bar at the bottom right, which shows "0/05/".

1. Barra dei menu e dei pulsanti
2. Parametri generali impianto
3. Parametri trasmettitori e ricevitori
4. Pulsanti di caricamento e scaricamento codici telecomandi
5. Parametri telecomando memorizzati nell'impianto
6. Barra di stato

Nella parte superiore (barra del titolo) è visibile il nome del programma seguito dal percorso del file che si sta attualmente utilizzando (all'avvio viene proposto un file di default vuoto chiamato LithioSoftNew.txt).

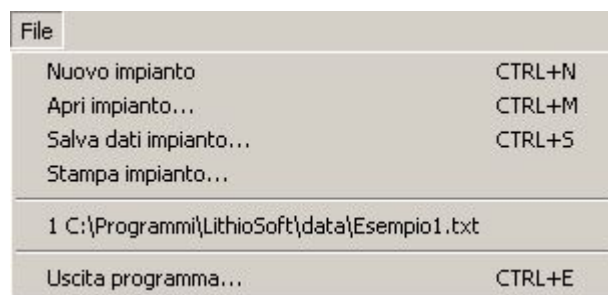
Vediamo adesso ciascuno dei punti in modo dettagliato.

## 1 – Barra dei menu e dei pulsanti

Nella barra sono contenuti tutti i comandi del programma. E' caratterizzata da 4 menù a tendina e da una barra dei pulsanti:

- A. Menu File
- B. Menu Modifica
- C. Menu Strumenti
- D. Menu ?
- E. Barra pulsanti

### A. Menù File

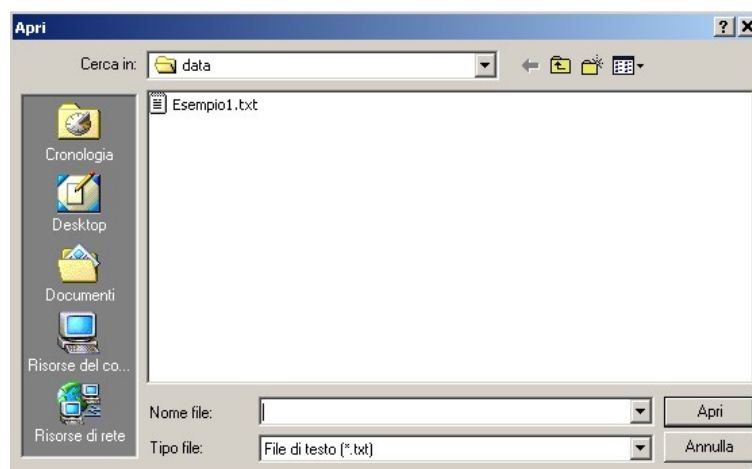


Contiene i seguenti comandi:

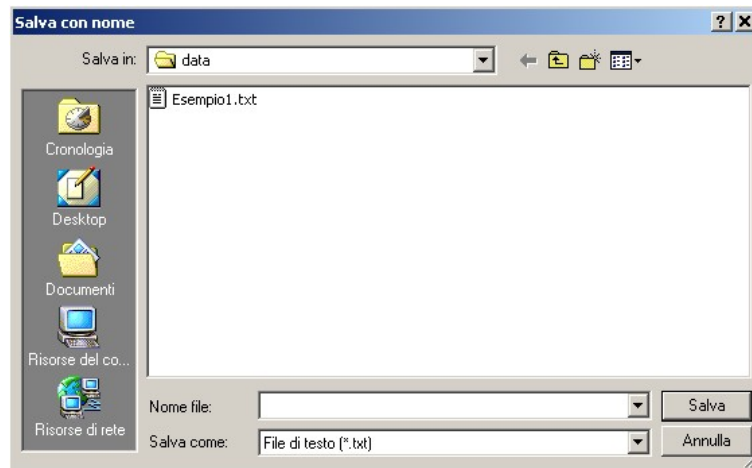
**Nuovo impianto:** Permette la creazione di un nuovo file vuoto.

Se al momento del lancio del comando è già attivo un'altro file in cui sono state effettuate delle modifiche, viene chiesto se tali modifiche vogliono essere salvate e viene avviata la fase di salvataggio prima della creazione effettiva del nuovo impianto.

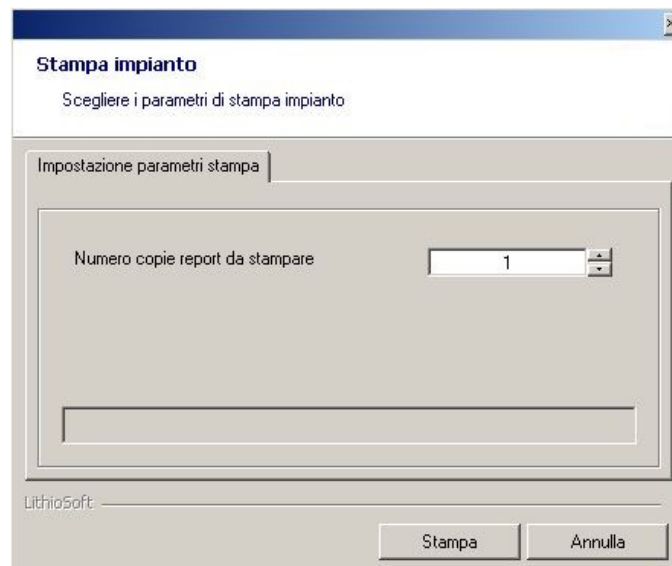
**Apri impianto:** Permette l'apertura di un file precedentemente creato e salvato sul proprio disco. Se al momento del lancio del comando è già attivo un file precedente in cui sono state effettuate delle modifiche, viene chiesto se tali modifiche vogliono essere salvate e viene avviata la fase di salvataggio prima dell'apertura effettiva del nuovo impianto.



**Salva dati impianto:** Permette il salvataggio dei dati di un file su disco. Al lancio del comando viene aperta una finestra dove vengono richiesti i parametri necessari al salvataggio (disco, percorso e nome del file)

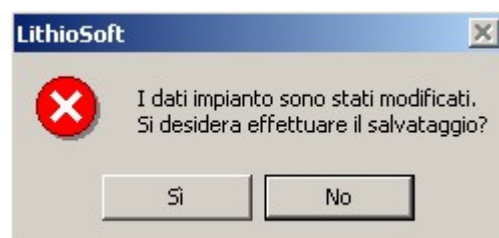


**Stampa impianto:** Apre la finestra di stampa dei dati del file attivo in quel momento. Nella finestra è possibile specificare il numero di copie da stampare.



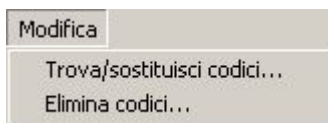
**Uscita programma:** Avvia la procedura di chiusura del programma.

Il comando è eseguibile anche utilizzando il pulsante di uscita posizionato in alto a destra della finestra e caratterizzato da una X. Se al momento del lancio del comando è già attivo un file precedente in cui sono state effettuate delle modifiche, viene chiesto se tali modifiche vogliono essere salvate e viene avviata la fase di salvataggio prima dell'apertura effettiva del nuovo impianto.



**NOTA:** Nella zona intermedia del menu tra i comandi “Stampa impianto” ed “Uscita programma” potrebbero essere presenti ulteriori comandi contenenti il percorso degli ultimi file aperti (fino ad un massimo di 4). Tali comandi risultano utili perché cliccando su di essi viene aperto direttamente l'impianto indicato senza dover eseguire la procedura di apertura impianto e senza dover specificare i parametri di disco, percorso e nome file che spesso non si ricordano.

## B. Menu a tendina Modifica

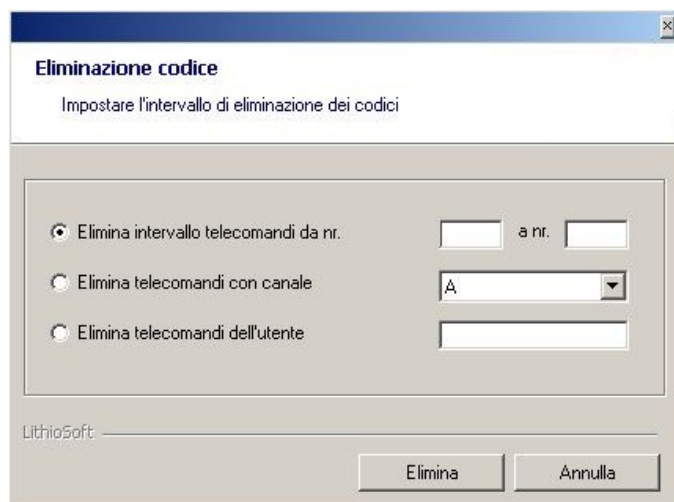


Contiene i seguenti comandi:

**Trova/sostituisci codici:** Permette la ricerca di codici impianto memorizzati secondo alcuni criteri. E' possibile specificare se la ricerca viene effettuata per utente o per canale. Qualora oltre alla ricerca si voglia sostituire un codice con un altro, è necessario attivare la spunta all'opzione "sostituisci con utente" o "sostituisci con canale" e specificare di seguito con cosa si voglia sostituire. Premendo il pulsante Trova/sostituisci viene avviata la ricerca del codice e l'eventuale sostituzione. Con il pulsante Annulla si esce dalla fase di ricerca. Spuntando l'opzione "Evidenzia tutti i record trovati nella griglia con un colore diverso", le righe che soddisfano alle condizioni di ricerca verranno colorate.

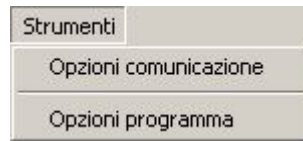


**Elimina codici:** Permette l'eliminazione dei telecomandi che soddisfano i criteri impostati nella finestra. E' possibile eliminare i telecomandi in un certo intervallo (da num. a num.) oppure tutti quelli con un certo canale o ancora quelli appartenenti ad un certo utente. Con il pulsante "Elimina" si avvia l'eliminazione. Con il pulsante "Annulla" si esce dalla fase di eliminazione senza eseguirla.



**NOTA:** I codici dei telecomandi non vengono di fatto eliminati, ma solo evidenziate le righe corrispondenti (questo per poter eventualmente ancora ripristinare alcuni codici qualora ci si sia sbagliati). La vera e propria cancellazione dei codici avverrà solo in fase di salvataggio dell'impianto.

## C. Menu a tendina Strumenti

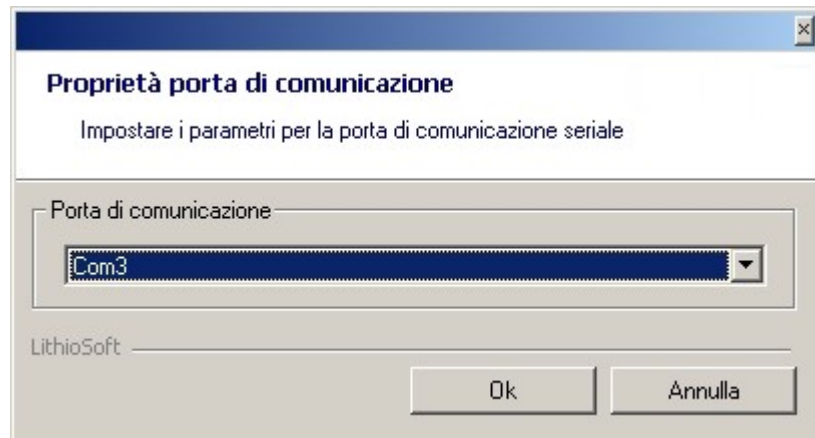


Contiene i seguenti comandi:

**Opzioni comunicazione:** Permette di specificare la porta seriale (emulata dalla connessione USB) su cui avviene il collegamento al MEMORY BOX.

Col pulsante "OK" si confermano i parametri.

Con il pulsante "Annulla" si esce dall'impostazione senza effettuare alcuna modifica.



**Opzioni programma:** La finestra è caratterizzata da 2 sezioni.

La prima sezione è dedicata a parametri quali la lingua di default (è visualizzata quella scelta all'avvio del programma), il numero massimo di codici impianto (fisso a 800), le opzioni di attivazione della finestra di selezione lingua e di suggerimento all'avvio del programma.

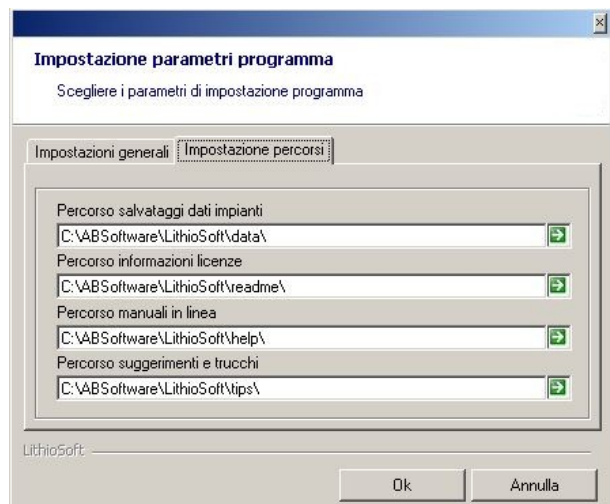
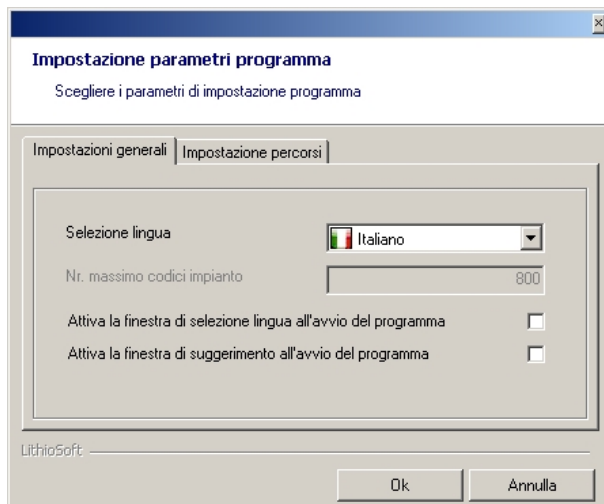
La seconda sezione è dedicata ai percorsi necessari al funzionamento.

Si può impostare il percorso di salvataggio dei dati impianto, il percorso del file di informazioni, del manuale di help e dei suggerimenti.

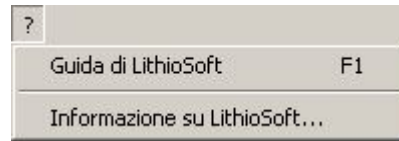
Se non ci sono specifiche esigenze, si consiglia di lasciare impostati tali percorsi come visualizzati di default.

Col pulsante Ok si confermano i parametri,

Con il pulsante "Annulla" si esce dall'impostazione senza effettuare alcuna modifica.

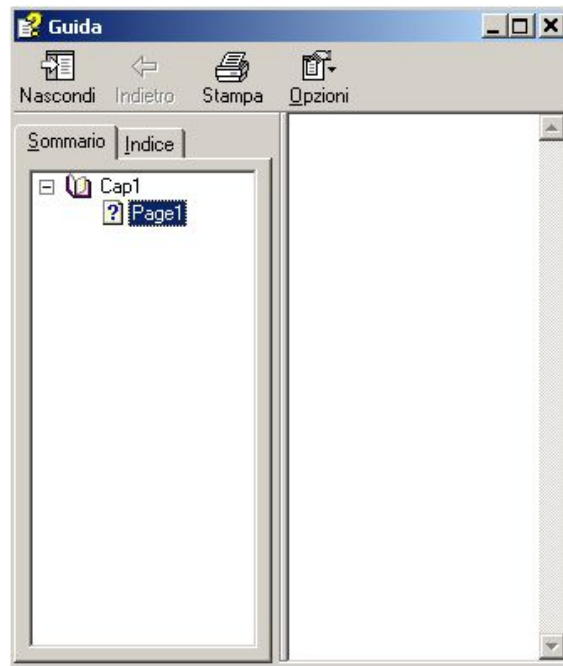


## D. Menu a tendina Help



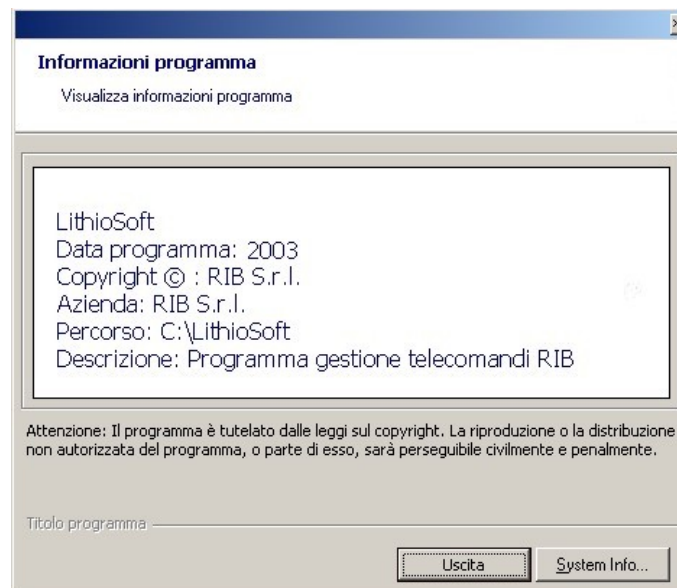
Contiene i seguenti comandi:

**Guida di LithioSoft:** Permette di visualizzare l'help on line del programma. Tale opzione è attivabile anche premendo il pulsante F1.



**Informazioni su LithioSoft:** Permette di visualizzare la finestra informazioni con le indicazioni della versione del programma, la data di aggiornamento ed altri paramentri utili.

Col pulsante "Uscita" si esce dalla finestra, con il pulsante System Info si accede alla finestra standard di Windows con le informazioni di sistema.



## E - Barra dei pulsanti



Sono presenti alcuni pulsanti che permettono di agevolare le operazioni più comuni. Gli stessi comandi sono anche presenti nei menu a tendina e si rimanda ad essi per la spiegazione del comando stesso. I comandi presenti nella barra dei pulsanti sono:

1. Nuovo impianto
2. Apri impianto
3. Salva dati impianto
4. Stampa impianto
5. Help on line

## 2 – Parametri generali impianto

E' qui che è possibile impostare i parametri generali di ogni impianto. In particolare sono memorizzabili informazioni quali:

- |                           |                     |
|---------------------------|---------------------|
| 1. Nome impianto          | (MAX 30 caratteri)  |
| 2. Persona di riferimento | (MAX 30 caratteri)  |
| 3. Indirizzo              | (MAX 30 caratteri)  |
| 4. Numero civico          | (MAX 7 caratteri)   |
| 5. Cap                    | (MAX 6 caratteri)   |
| 6. Località               | (MAX 30 caratteri)  |
| 7. Provincia              | (MAX 4 caratteri)   |
| 8. Telefono               | (MAX 20 caratteri)  |
| 9. Fax                    | (MAX 20 caratteri)  |
| 10. E-mail                | (MAX 30 caratteri)  |
| 11. Note aggiuntive       | (MAX 365 caratteri) |

NOME IMPIANTO:		
PERSONA DI RIFERIMENTO:	INDIRIZZO:	N. CIVICO:
CAP:	LOCALITÀ:	PROV.:
TELEFONO:	FAX:	E-MAIL:
NOTE IMPIANTO:		

**NOTA:** Tali parametri non sono modificabili durante lo scaricamento dei codici dei telecomandi sul ricevitore o durante la fase di caricamento dei codici dei telecomandi (in pratica quando uno dei due pulsanti presenti nella zona 4 risulta essere di colore rosso).

## 3 – Parametri specifici trasmettitori e ricevitori

E' la zona dove è possibile impostare i parametri legati a trasmettitori e ricevitori.

Nella sezione CODICE DI FIDELIZZAZIONE sono presenti dieci caselle per selezionare il codice specifico da assegnare all'impianto (In pratica permette di eseguire la stessa funzione eseguita dal MASTER MOON cod.ACG6091).

Subito a lato si può impostare il TIPO RICEVITORE monocanale o bicanale (normalmente già definito in fase di creazione del file).

Nella sezione CONFIGURAZIONE CANALE sono invece configurabili i canali dei telecomandi memorizzati nel ricevitore.

Per ogni canale sono attivabili 3 diverse modalità:

- Impulsivo => a segnale ricevuto il relè si attiva per 0,5 secondi, (default per cancelli automatici)
- Bistabile => ad ogni pressione del tx il contatto del relè cambia di stato, (per impianti d'allarme)
- Timer => è possibile impostare le ore i minuti e i secondi che si vuole il relè rimanga attivo, ed ovviamente al termine del tempo impostato il relè si disattiva (per impianti luce, di irrigazione o altro).

CODICE FIDELIZZAZIONE										TIPO RICEVITORE	
ON	<input type="checkbox"/>	<input type="checkbox"/>	<input type="checkbox"/>	<input type="checkbox"/>	<input type="checkbox"/>	<input type="checkbox"/>	<input type="checkbox"/>	<input type="checkbox"/>	<input type="checkbox"/>	Monocanale	
	1	2	3	4	5	6	7	8	9	10	
CONFIGURAZIONE CANALE TELECOMANDO SU RICEVITORE											
Canale A	Impulsivo	Ore	0	Min	0	Sec	0				
Canale B	Impulsivo	Ore	0	Min	0	Sec	0				
Canale C	Impulsivo	Ore	0	Min	0	Sec	0				
Canale D	Impulsivo	Ore	0	Min	0	Sec	0				

**NOTA1:** In modalità Bicanale tutti i canali sono configurabili in modo distinto. Al contrario, se si setta la modalità Monocanale, al variare di una configurazione anche tutte le altre vengono impostate di default in modo uguale.

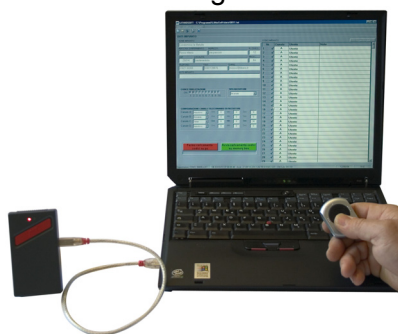
Es. se si sta utilizzando un ricevitore monocanale e si seleziona per il canale B la modalità Timer, tale modalità viene in automatico assunta anche dai canali A, C e D.

**NOTA2:** Tali parametri non sono modificabili durante lo scaricamento dei codici dei telecomandi sul ricevitore o durante la fase di caricamento dei codici dei telecomando (in pratica quando uno dei due pulsanti presenti nella zona 4 risulta essere di colore rosso).

**Attenzione: E' importante usare sempre lo stesso codice di fidelizzazione per eventuali modifiche successive.** Se il codice viene variato, il led rosso a bordo ricevitore si accende per 5 secondi ed il led rosso a bordo del MEMORY BOX lampeggia segnalando che il codice di fidelizzazione è errato. Lo scarico dei dati da MEMORY BOX a ricevitore non verrà eseguito.

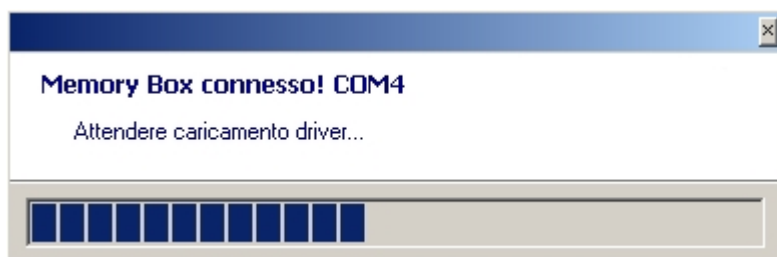
## Collegamento del MEMORY BOX al PERSONAL COMPUTER

Collegare tramite il cavo USB A/B il vostro PC al MEMORY BOX come raffigurato, i led verde e rosso a bordo MEMORY BOX si accenderanno segnalando il corretto collegamento.





Al momento del collegamento il programma verifica la connessione al ricevitore e carica i driver necessari.



## 4 – Pulsanti di caricamento e scaricamento impianto

Questi pulsanti permettono il caricamento dei codici dei telecomandi sul PC ed il loro scarico successivo verso il MEMORY BOX.

Al di sotto dei pulsanti è presente una barra che indica la progressione del trasferimento.



### A - ACQUISIZIONE CODICI TELECOMANDI

Prima di premere il pulsante "Avvia caricamento codici su PC" ci si deve assicurare che il PC sia collegato attraverso il cavo USB A/B al MEMORY BOX.

Un messaggio verrà visualizzato qualora il MEMORY BOX non sia stato correttamente collegato.



Terminata la verifica della corretta connessione cliccare sul pulsante “Avvia caricamento codici su pc” che diventerà rosso.

Il led verde a bordo MEMORY BOX inizierà a lampeggiare segnalando lo stato attivo al caricamento dei codici.

Durante questa procedura tutte le modifiche verranno inibite e comparirà una finestra che indicherà che il MEMORY BOX è pronto a caricare i codici dei telecomandi sul pc.

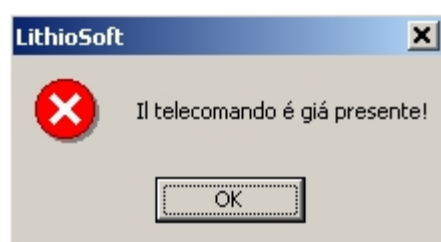


Contemporaneamente ai codici è possibile memorizzare anche i canali dei telecomandi semplicemente premendo sui tasti che si desidera attivino l'impianto.

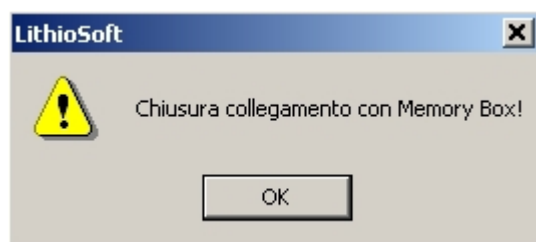
Ogni nuovo codice telecomando trasmesso si aggiungerà alla lista (Vedi punto 5 della finestra del programma).

Nr.	Canale	Utente	Note
1	✓ A	Utente	
2	✓ B	Utente	
3	✓ A	Utente	
4	✓ D	Utente	
5	✓ B	Utente	
6	✓ C	Utente	

Nel caso in cui il codice del telecomando sia già presente tra i codici in elenco verrà segnalato da una finestra di avviso.



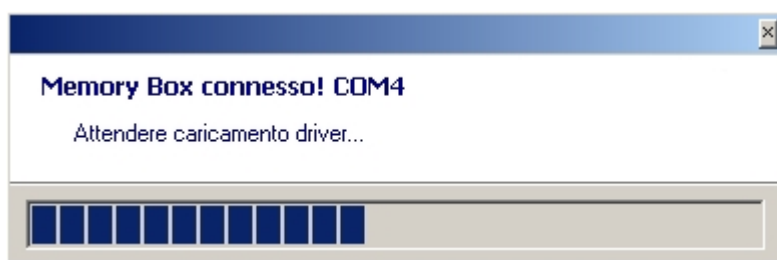
Per fermare la fase di caricamento codici è sufficiente premere il pulsante rosso “Ferma caricamento codici su pc” (che ritornerà verde). Una finestra segnalerà la conclusione della fase di caricamento. Dopo la chiusura tutti i comandi e i pulsanti precedentemente disabilitati torneranno attivi e sarà possibile utilizzarli nuovamente.



## B – SCARICAMENTO CODICI TELECOMANDI SUL MEMORY BOX

Prima di premere il pulsante “Avvia caricamento codici su memory box” ci si deve assicurare che il pc sia collegato attraverso il cavo USB A/B al MEMORY BOX.

Al momento del collegamento il programma verifica la connessione al MEMORY BOX e carica i driver necessari.

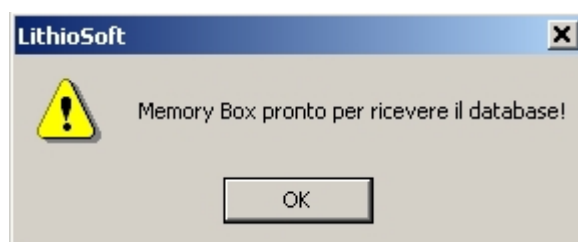


Un messaggio verrà visualizzato qualora il MEMORY BOX non sia stato correttamente collegato.



Terminata la verifica della corretta connessione cliccare sul pulsante “Avvia caricamento codici su MEMORY BOX” il quale diventa rosso.

Tutte le modifiche ai parametri verranno inibite e comparirà una finestra che indicherà che il MEMORY BOX è pronto a ricevere i dati provenienti dal pc.



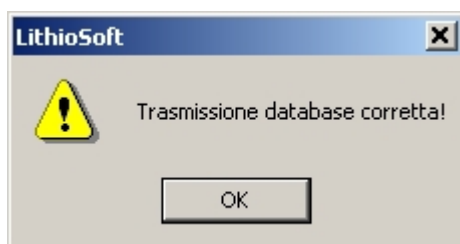
Premendo Ok si avvierà la fase di caricamento dei codici sul MEMORY BOX.

E' importante in tale fase non interrompere il collegamento USB al fine di permettere una corretta trasmissione dei dati.



Se la trasmissione va a buon fine la barra di avanzamento si completa, il pulsante 'Avvia caricamento codici su memory box' ritorna al colore verde e viene visualizzato un messaggio di trasmissione corretta.

A questo punto i codici dei telecomandi e le configurazioni del ricevitore radio sono stati memorizzati nel MEMORY BOX.



## 5 – Parametri telecomandi memorizzati nel file dell'impianto

E' l'area della finestra di LithioSoft dove è possibile impostare i parametri legati ai telecomandi.

E' suddivisa in 4 zone,

la prima contenente la numerazione progressiva dei telecomandi,

nella seconda il canale corrispondente al telecomando memorizzato,

la terza e la quarta contenenti il nome del utente/utilizzatore del telecomando e eventuali note aggiuntive.

CODICI IMPIANTO:				Legenda righe
Nr.	Canale	Utente	Note	
1	2	3	4	

E' possibile aggiungere nuovi telecomandi alla lista solo utilizzando la procedura di acquisizione telecomandi illustrata nel paragrafo precedente.

E' sempre possibile per ogni telecomando acquisito apportare alcune modifiche.

- I campi Utente (che di default al momento dell'acquisizione del telecomando contiene sempre e solo la dicitura Utente) e Note (che di default al momento dell'acquisizione del telecomando non contiene nulla) sono liberamente modificabili

- il campo Canale è modificabile scegliendo tra i canali A, B, C, D del menu a tendina collegato.

La numerazione dei codici impianto è automatica e pertanto non è modificabile.

Per effettuare ogni modifica è sufficiente cliccare all'interno del campo prescelto a condizione che non ci si trovi nelle fasi di trasferimento (Pulsanti "Caricamento codici telecomandi su PC" o "Scaricamento codici telecomandi su MEMORY BOX" rossi).

In tali casi le modifiche sono inibite.

E' inoltre disponibile anche una funzione di **cancellazione** dei codici telecomando appartenenti ad un impianto.

Per cancellare un codice telecomando è necessario premere nella prima colonna (quella contenente la numerazione progressiva).

Come si può notare, oltre alla numerazione progressiva è presente nella casella un'immagine che indica che il telecomando è valido (simbolo di spunta nero).

Nr.	Canale	Utente	Note
1	✓	A	Utente
2	✓	B	Utente
3	✓	A	Utente
4	✓	D	Utente
5	✓	B	Utente
6	✓	C	Utente

Cliccando una volta l'immagine cambia e viene visualizzato il simbolo di annullamento **X** in rosso.

Questo significa che il telecomando è stato marcato per la cancellazione.

La cancellazione non è ancora avvenuta.

Si è solo selezionato quale telecomando cancellare.

Questo perché ripremendo una seconda volta il pulsante si ritorna alla condizione iniziale.

In pratica si annulla la marcatura per la cancellazione.

La cancellazione vera e propria avverrà solo nel momento in cui l'impianto verrà salvato.

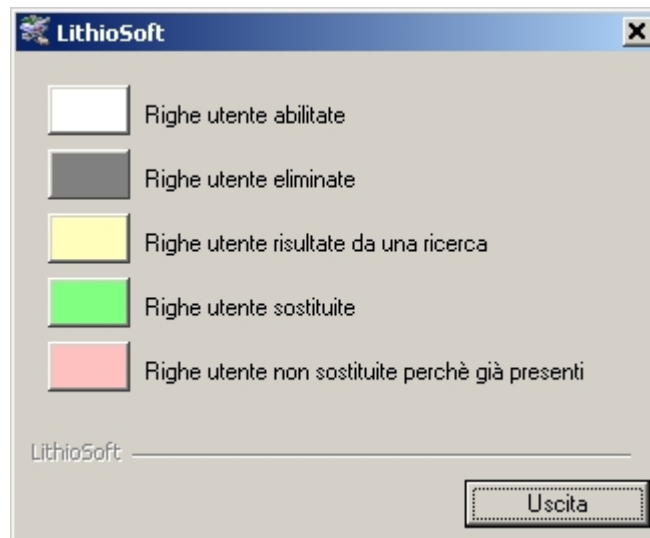
In tale occasione tutti i codici marcati come 'Da cancellare' saranno eliminati ed il programma provvederà a rinumerare quelli restanti.

Nr.	Canale	Utente	Note
1	✓	A	Utente
2	✓	B	Utente
3	✗	A	Utente
4	✗	D	Utente
5	✓	B	Utente
6	✓	C	Utente

In alto a destra è presente il pulsante 'Legenda righe'.

CODICI IMPIANTO:			
Nr.	Canale	Utente	Note

Premendo tale pulsante viene aperta una finestra esplicativa del significato della colorazione di ciascuna riga.



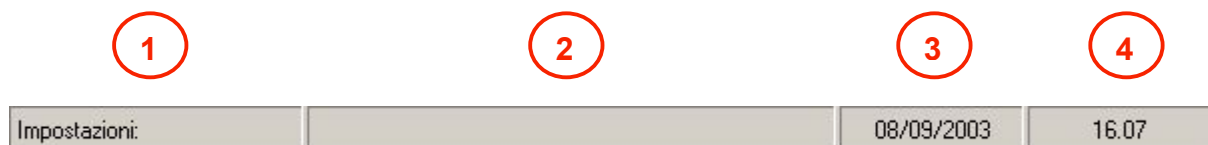
## 6 – Barra di stato

La barra di stato posizionata nella parte inferiore della finestra principale permette di visualizzare le informazioni di stato del programma.

Tale zona è a solo scopo informativo e non è modificabile.

In dettaglio è divisa in 4 riquadri contenenti:

1. Informazioni sui parametri di connessione
2. Informazioni sullo stato dei processi in corso (dedicato per test in fabbrica)
3. Informazioni sulla data corrente
4. Informazioni sull'ora corrente



## Cartelle e file del programma

L'installazione del programma Lithiosoft provvede alla copia delle librerie e dei file di sistema e di una serie di file nella cartella di installazione necessari al funzionamento del programma.

Nello specifico la struttura delle cartelle create sarà la seguente:

- **Cartella di installazione (di solito C:\Programmi\LithioSoft)**
  - File:
    - LithioSoft.exe
    - LithioSoft.res
    - LithioSoftLogo.jpg
    - LithioSoftIcoOk.ico
    - LithioSoftIcoDel.ico
    - LithioSoft.ini (generato dal programma al primo utilizzo)

- Sottocartelle
  - help**
    - File LithioSoftIta.chm (manuale del programma in italiano)
    - LithioSoftIng.chm (manuale del programma in inglese)
    - LithioSoftFra.chm (manuale del programma in francese)
    - LithioSoftGer.chm (manuale del programma in tedesco)
    - LithioSoftSpa.chm (manuale del programma in spagnolo)
  
  - readme**
    - File LithioSoftReadmelta.rtf (informazioni programma in italiano)
    - LithioSoftReadmeIng.rtf (informazioni programma in inglese)
    - LithioSoftReadmeFra.rtf (informazioni programma in francese)
    - LithioSoftReadmeGer.rtf (informazioni programma in tedesco)
    - LithioSoftReadmeSpa.rtf (informazioni programma in spagnolo)
  
  - tips**
    - File LithioSoftTipsIta.txt (suggerimenti in italiano)
    - LithioSoftTipsIng.txt (suggerimenti in inglese)
    - LithioSoftTipsFra.txt (suggerimenti in francese)
    - LithioSoftTipsGer.txt (suggerimenti in tedesco)
    - LithioSoftTipsSpa.txt (suggerimenti in spagnolo)
  
  - data**
    - File Esempio1.txt (esempio di file impianto)
    - File Esempio2.txt (esempio di file impianto)

## Suggerimenti per un utilizzo ottimale del programma

### MANUTENZIONE CODICI IMPIANTO IN CONDOMINIO CON MOLTI APPARTAMENTI

In caso di perdita di un telecomando da un'appartamento con 5 telecomandi,

- 1 - Ritirare i restanti telecomandi dell'appartamento
- 2 - Cancellare da LITHIOSOFT tutti e 5 i codici dell'appartamento
- 3 - Reinserire i 4 telecomandi restanti
- 4 - Aggiungere un nuovo telecomando in sostituzione di quello perso
- 5 - Aggiornare con MEMORY BOX i dati nel ricevitore radio.

### MANUTENZIONE CODICI IMPIANTO IN LOCALITA' REMOTA

Se un cliente richiede dei telecomandi aggiuntivi su un'impianto posto a notevole distanza, è possibile evitare di intervenire sul posto inviando direttamente per posta al cliente i telecomandi MOON CLONE che consentono di clonare i telecomandi LITHIO già funzionanti sul posto.